



Kiitos LIFAir-tuotteen valinnasta! Saat pian nauttia elämänlaatua parantavasta suomalaisesta tekniikasta ja innovaatiosta.

Tärkeitä turvallisuustietoja

- Käytä vain valmistajan ilmoittamia lisäosia/lisävarusteita.
- Onnettomuuksien välttämiseksi, tämä laite on pidettävä poissa lasten ulottuvilta.
- Älä tuki tuuletusaukkoja. Asenna valmistajan ohjeiden mukaisesti.
- Varmista, että laite on pystyssä. Älä koskaan aseta sitä vinoon tai ylösalaisin käytön aikana.
- Irrota laite, kun sitä ei käytetä pitkään aikaan.
- Älä käytä laitetta huoneessa, jossa on suuri lämpötilaero. Tällä vältetään veden tiivistyminen laitteen sisään.
- Suojaa virtajohtoa päälle astumiselta tai puristumiselta.
- Sammuta laite ja irrota se sähköverkosta ennen kuin siirrät sitä, puhdistat sitä tai vaihdat suodatinta.
- Älä käytä laitetta kuumissa ja kosteissa tiloissa, kuten kylpyhuoneissa.
- Älä koskaan avaa virtalähdettä. Näin takuu pysyy voimassa sekä vältyt mahdolliselta sähköiskulta.
- Laitteen turvallisuuden ja häiriöttömän toiminnan varmistamiseksi, älä istu laitteen päälle tai nojaa siihen.
- Älä laita esineitä ilman sisääntulo- ja/tai ulostuloaukoihin.
- Älä aseta laitetta suoraan ilmastointilaitteen alle, jotta estetään veden tiivistyminen.
- Älä yritä purkaa tai korjata tuotetta itse. Laitteen purkaminen saattaa aiheuttaa sähköisku- tai tulipalovaaran ja se johtaa myös takuun raukeamiseen. Toimita viallinen laite aina valtuutettuun Lifa-huoltopisteeseen korjausta varten.
- Sähköiskun välttämiseksi, noudata tätä ohjekirjaa huolellisesti puhdistusta ja huoltoa varten. Älä huolla tuotetta muutoin.
- Älä yritä huoltaa laitetta millään muulla tavalla.
- Käytä vain laitteen mukana toimitettua virtalähdettä.

Puhdistimen tyyppitiedot ja turvallisuusmerkinnät sijaitsevat tuotteen pohjalevyssä.

 Käytä vain valmistajan toimittamaa tai laitteen kanssa myydyä vaunua, tukea, kolmijalkaa, kannatinta tai pöytää. Kun käytetään vaunua, ole varovainen liikuttaessasi vaunua/laitetta, jotta vältetään kaatumisesta aiheutuva loukkaantuminen.

 Tuotteen oikea hävittäminen. Tämä merkki ilmaisee, että tuotetta ei saa hävittää muun talousjätteen kanssa EU:n alueella. Jotta estetään hallitsemattomasta jätteen hävittämisestä aiheutuva vaara ympäristölle ja ihmisten terveydelle, kierrätä laite vastuullisesti, jotta materiaalit saadaan uudelleen käyttöön. Voit palauttaa laitteen käyttämällä yleisiä keräysjärjestelmiä tai ottamalla yhteyttä jälleenmyyjään, jolta tuote hankittiin. Jälleenmyyjä voi vastaanottaa tuotteen kierrätettäväksi.


Virtalähde

- Aseta laite lähelle pistorasiaa.
- Varmista ennen käyttöä, että käyttöjännite on sama kuin paikallisen virtalähteen. Oikea käyttöjännite löytyy tuotelevystä.

- Pidä laite turvallisuussyistä irti pistorasiasta ukkosmyrskyjen aikana tai kun sitä ei käytetä pitkään aikoihin.
- Normaleissa olosuhteissa virtalähde voi kuumetua. Huolehdi hyvästä ilmanvaihdosta alueella ja käytä varovaisuutta.
- Turvaohjeet laitteessa tai virtalähteessä.
- ⚡ Tämä symboli varoittaa käyttäjää siitä, jos tuotteen kotelossa on eristämättömiä, vaarallisia jännitteitä, jotka voivat olla riittävän suuria aiheuttamaan sähköiskun vaaran.
- ⚠ Tämä symboli varoittaa käyttäjää olemaan purkamatta tuotteen kotelo. Sisällä ei ole käyttäjän vaihdettavissa olevia osia. Vie tuote valtuutettuun huolto liikkeeseen korjausta varten.
- 🏠 Tämä symboli osoittaa, että laite on tarkoitettu vain sisätiloihin.

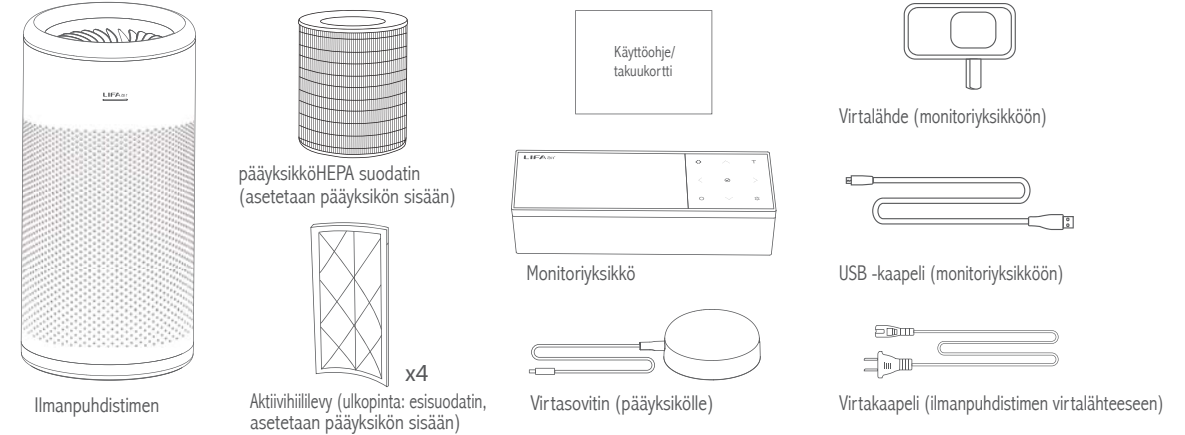
Langattomat tuotteet:

1. Langaton tuote voi synnyttää lyhytaaltoista radiosignaalia ja häiritä muiden elektronisten laitteiden tai lääkinnällisten laitteiden toimintaa.
2. Sammuta tuote, kun sen käyttö ei ole sallittu. Älä käytä tuotetta sairaalataloissa, lentokoneissa, huoltoasemilla tai automaattisten porttien, automaattisen palohälytysjärjestelmän tai muiden automaattisten laitteiden läheisyydessä.
3. Älä käytä tuotetta 20 cm:n etäisyydellä sydämentahdistimesta. Radioaalto voivat häiritä sydämentahdistimen tai muiden lääkinnällisten laitteiden normaalia toimintaa.

 **VAROITUS!**
Pariston virheellinen vaihtaminen voi aiheuttaa räjähdysvaaran. Vaihda paristo vain samaan tai vastaavaan tyyppiin. Jos tuotteessa on irrotettava paristo, se pitää kierrättää tai hävittää oikein. Jos tuotteessa on sisäänrakennettu paristo, sen purkaminen on kiellettyä. Älä koskaan pura, iske tai purista paristoa tai hävitä sitä polttamalla. Älä altista paristoja johtaville aineille, nesteille, avotulle tai lämmölle. Älä anna metallisen esineen koskettaa pariston molempia napoja. Älä käytä paristoa, jos se näyttää turvonneen tai vuotavan, se tuoksu oudolta tai sen ulkonäkö on tavallisesta poikkeava. Älä käytä paristoa, jos se on upotettu veteen. Pariston virheellinen käyttö voi johtaa räjähdyksen tai vuotoon, josta seuraa ihon palovammoja tai muita vammoja; jos paristo pääsee vuotamaan, käsittele sitä varovasti ja hävitä se välittömästi paikallisten lakien ja säädösten mukaisesti.

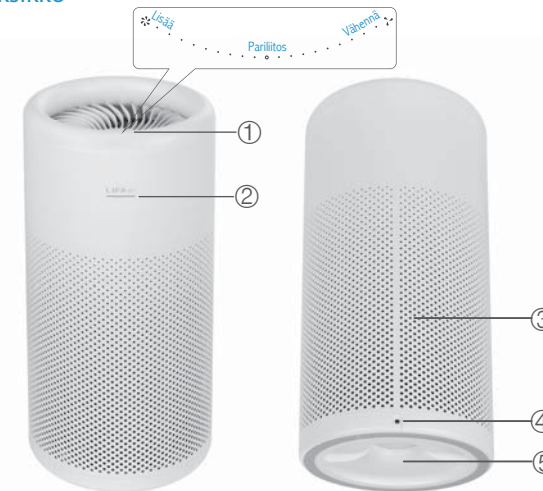
- Jos laitteen turvallista käyttöä koskien on annettu hyvät ohjeet ja laitteen käyttö tapahtuu valvonnan alla, voivat laitetta tällöin käyttää 8-vuotiaat ja sitä vanhemmat lapset sekä henkilöt, joilla on vähentynyt fyysinen- tai henkinen toimintakyky.
- Lapsia tulee valvoa, jotta he eivät leiki laitteella.
- Laitetta saa käyttää vain toimitetun yksikön kanssa.
- Lapset (joita ei valvota) eivät saa suorittaa laitteen puhdistusta ja huoltoa.
- Turvallisuussyistä laitetta saa käyttää ainoastaan pienellä jännitteellä, joka vastaa laitteen merkintää.

- Ilmanpuhdistimen ×1
- Virtalähde (monitoriyksikköön) ×1
- Aktiivihiiilevy ×4
- pääyksikköHEPA suodatin ×1
- Virtakaapeli (ilmanpuhdistimen virtalähteeseen) ×1
- Monitoriyksikkö ×1
- USB -kaapeli (monitoriyksikköön) ×1
- Käyttöohje/ takuukortti ×1
- Virtasovitin (pääyksikölle) ×1
- Virtakaapeli (ilmanpuhdistimen virtalähteeseen) ×1



Ominaisuudet

Pääyksikkö



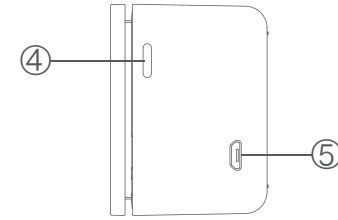
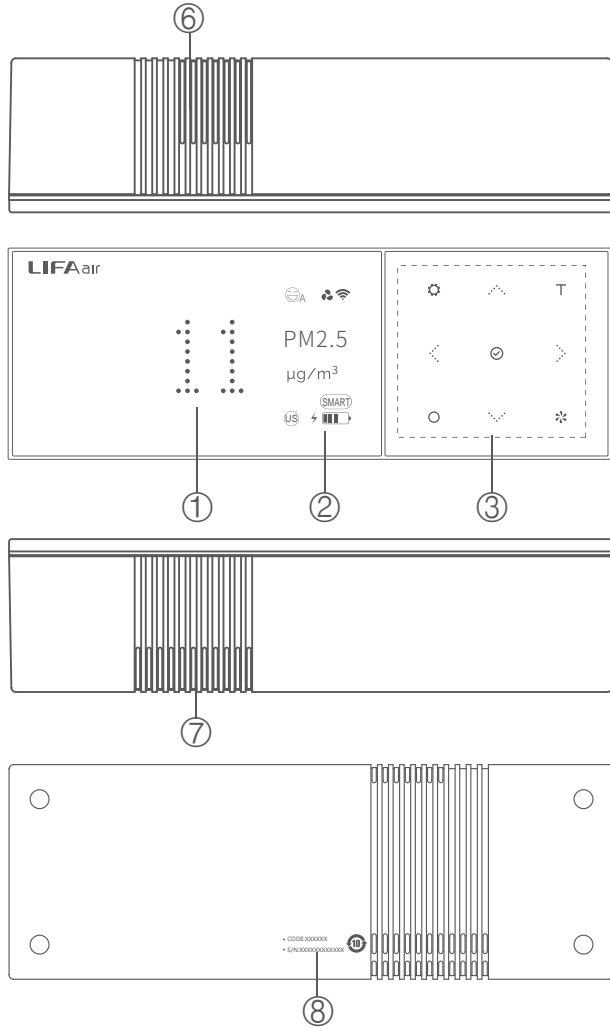
1. Kosketuskehä: puhallusnopeuden muuttaminen ja pariliitostilaan siirtyminen.
2. Toimintatilan/virran merkivalo

Tilassa, jossa valvontaohjain ei ole liitettyinä
Vihreä valo vilkkuu hitaasti: valmiustila
Vihreä valo vilkkuu: reagoi kosketusohjaukseen
Vihreä valo vilkkuu nopeasti: muodostaa laiteparia ohjaimen kanssa
Vihreä valo jää palamaan: toimintatila
Tilassa, jossa valvontaohjain on liitettyinä
Valkoinen valo vilkkuu hitaasti: valmiustila
Valkoinen valo vilkkuu: reagoi kosketusohjaukseen
Valkoinen valo jää palamaan: toimintatila

3. Ilman sisääntulo
4. DC-virtaliitin (virtasovittimen liitäntä)
5. Pohjakans

Huomio: Vältä tukkimasta tuuletusaukkoja.

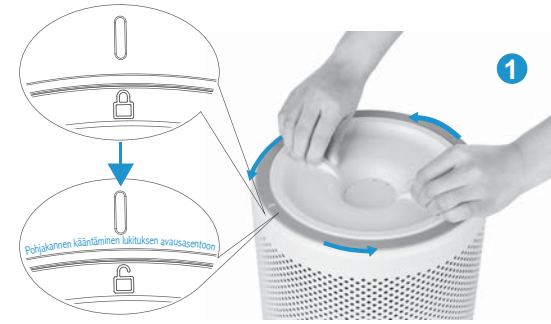
Monitoriyksikkö



- ① Päänäyttö
 - ② Sivunäyttö
 - ③ Kosketusnäppäimet
- Navigointi, valinnan ja arvon muuttaminen
 Asetukset: paina ja pidä pohjassa: asetuksiin
 Paina kerran: paluu aikaisempaan valikkoon
 Testitila: paina ja pidä pohjassa: ilmanlaadun jatkuva monitorointi 5 minuutin ajan
 Vahvistus: paina vahvistaaksesi valinta
 Suodatin: paina päästäksesi tarkkailemaan suodatintietoja ja nollamaan tiedot uutta suodatinta asennettaessa
 Puhdistimen nopeudensäätö: paina säätääksesi puhdistimen nopeutta ja käyttötilaa (Huom 1)
- ④ Virtakytkin ON/OFF / Musta näyttö/valaistu näyttö
 Kytke ON/OFF: pidä painettuna 3s.
 Musta näyttö/valaistu näyttö: paina
 - ⑤ 5V DC microUSB-virtajohdon paikka
 - ⑥ PM2.5 sensorin ilmanottoaukko (Huom 2)
 - ⑦ PM2.5 sensorin ilman ulostuloaukko (Huom 2)
 - ⑧ Mallitiedot
 S/N code: Monitoriohjaimen sarjanumero (tarvitaan takuuta varten)
 CODE koodi: APP-kaukosäätimen salasana. Ei laitekohtainen.

Huom 1: Se on käytössä vain silloin, kun se on kytketty ilmanpuhdistimeen.

Huom 2: Tarkan sensoritoiminnan varmistamiseksi vältä ilma-aukkojen tukkimista. Epätasaiset alustat saattavat tukkia ilma-aukot.



Peitä lattia pehmeällä kankaalla tai muulla suojalla, käännä pääyksikkö ylösalaisin sen päälle ja avaa pohjakansi kiertämällä sitä. Varmista, että DC-virta on katkaistu.



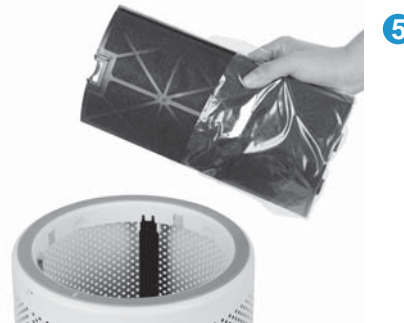
Irrota pohjakansi.



Pidä HEPA-suodattimen yläosasta kiinni kahdella kädellä ja irrota se nostamalla.



Irrota pääyksikön sisällä olevat neliosaiset aktiivihiiliilvyt. (irrota hiiliosa painettuasi sormelle kiinnikettä ks.kuva).



Poista aktiivihiiliilvyjen kosteussuojapussi.



Aseta neliosainen aktiivihiiliilvyt pääyksikön sisään. (Varmista, että hiiliilvyen alaosassa olevat jatkeet osuvat pääyksikön uriin).



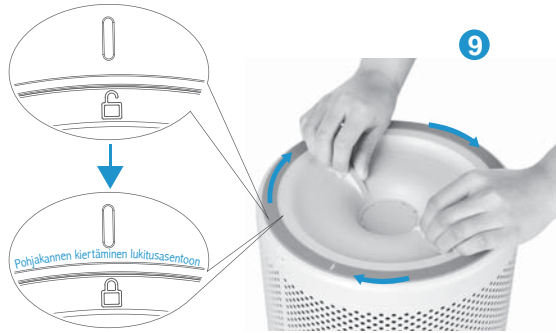
7

Varmista, että jatkeet ja urat ovat kiinnittyneet toisiinsa, kun hiililevyt on asetettu pääyksikön sisään.



8

Aseta HEPA-suodatin laitteeseen ja sulje alakansi.



9

Pohjakannen kiertäminen lukitusasentoon

Lukitse pohjakansi (varmista, että pohjakansi on kierretty lukitusasentoon).



10

Asennus on valmis. Nosta pääyksikkö pystyyn.

Virtalähteen kytkeminen

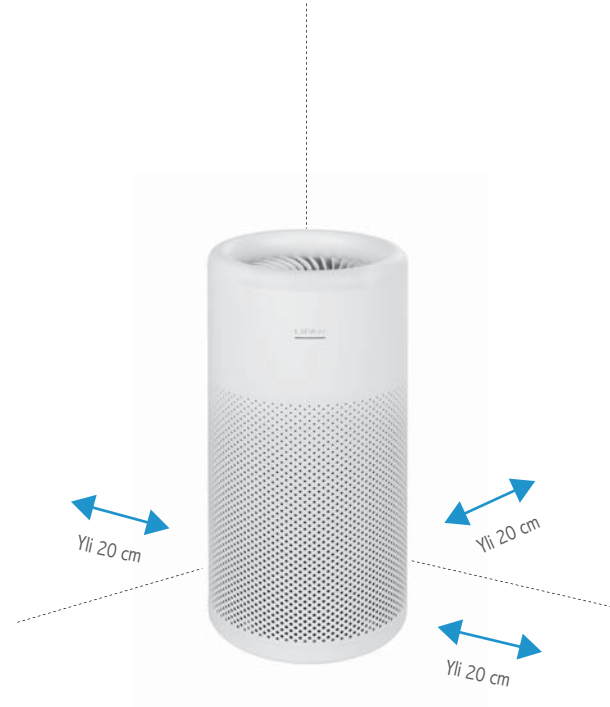


Irrota DC-virtaliittimen suojamuovi, ota virtajohto esiin ja kytke se virtasovittimeen. Kytke sovitin pääyksikköön ja kytke se virtalähteeseen. Pääyksikkö on valmiustilassa, jolloin LED-valot vilkkuvat hitaasti.



Oikea asettelu

Jotta laite toimisi mahdollisimman tehokkaasti, ilman tuloaukkojen ja seinän ja muiden esteiden väliin pitää jättää tietty väli laitetta käytettäessä.



Puhaltimen nopeuden manuaalinen säätö

Laitteessa on portaaton puhallusnopeuden säätö, joten tilan PM2.5-tason ohjaaminen halutulle tasolle onnistuu tarkasti.



Voit lisätä puhallusnopeutta koskettamalla pääyksikön yläkehää ja pyörittämällä myötäpäivään. Suurin puhallusnopeus saadaan käyttöön pyörittämällä myötäpäivään jatkuvasti, kunnes virtavallo palaa kiinteästi.



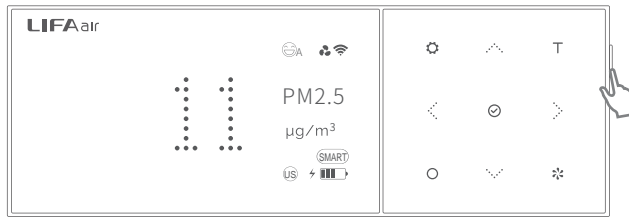
Voit vähentää puhallusnopeutta koskettamalla pääyksikön yläpintaa ja pyörittämällä vastapäivään. Pyörittämistä voidaan jatkaa, kunnes virtavallo vilkkuu hitaasti. Tällöin käytössä on valmiustila, jolloin puhallusnopeus on nolla.

Huom: Ylläolevat kuvia käytetään kuvaamaan tuotetoimintoja tulostushetkellä, ja ne voivat poiketa todellisesta tuotteesta.

Yhdistäminen

Monitoriohjain toimii yhdessä ilmanpuhdistimen kanssa langattoman Bluetooth-yhteyden kautta. Tämä yhteys voidaan luoda tietyn etäisyyden sisällä.

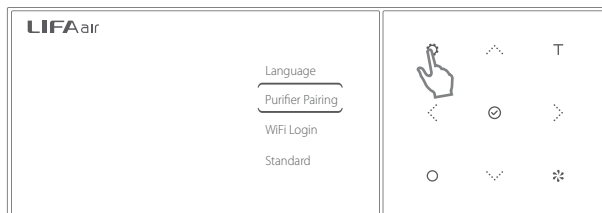
1. Paina ja pidä pohjassa ON/OFF-nappia kytkeäksesi monitoriohjain päälle.



2. Pyöritä ilmanpuhdistimen kosketuspintaa vastapäivään, jolloin laitteen merkkivalo alkaa vilkkua hitaasti vihreänä (laite valmiustilassa). Paina yhdellä sormella kosketuspinnan keskimmäistä "●" ikonia noin 5 sekunnin ajan, kunnes vihreä valo alkaa vilkkua nopeasti. Nyt ilmanpuhdistin on yhdistämistilassa 30 sekunnin ajan.

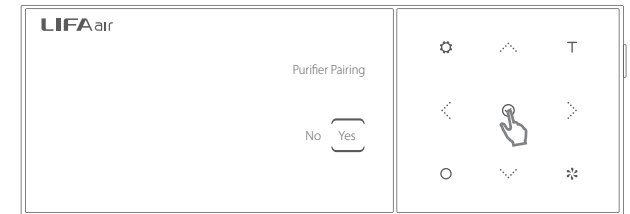


Huom: Yhdistäessä laitetta monitorin kanssa, tulee laitteen olla valmiustilassa (vihreä valo vilkkuu hitaasti) Valo alkaa vilkkua valkoisena, kun laite on yhdistetty monitoriohjaimen kanssa.

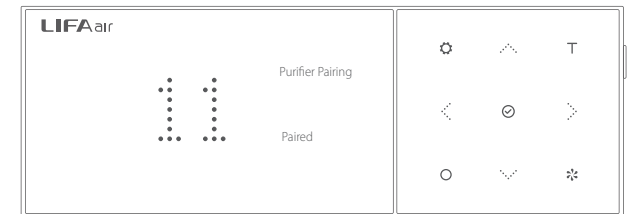


3. Paina ja pidä pohjassa "⚙️"-merkkiä monitoriohjaimesta. Paina "👉" valitaksesi "Purifier Pairing" (yhdistäminen ilmanpuhdistimen kanssa) ja paina sitten "✔️" vahvistaaksesi tämä valinta.

4. Paina "👉" liikkuaaksesi valintaan "Yes" (kyllä) ja paina sitten "✔️" vahvistaaksesi monitoriohjaimen ja ilmanpuhdistimen yhdistäytymistoiminnon.



5. Onnistuneen yhdistämisen jälkeen ilmanpuhdistimen merkkivalo muuttuu valkoiseksi ja monitoriohjaimen näyttöön ilmestyy teksti "Paired" (yhdistäminen onnistunut). "👉" -ikoni ilmestyy sivunäytön yläreunaan. Mikäli yhdistäminen epäonnistuu, toista ylläolevat vaiheet.



Ilmanlaatumonitorin parametrit

Älykäs ilmanlaatuavalvova monitoriyksikkösi mittaa PM2.5-, ja PM10-partikkelitasoja, sekä kaasumaisia TVOC-pitoisuuksia.

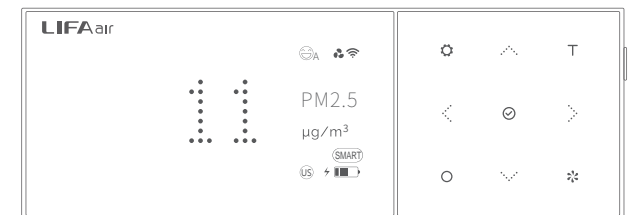
Kun monitori yhdistetään älykkään LIFAair ilmanpuhdistimen kanssa, se voi automaattisesti ohjata ilmanpuhdistimen toimintoja pitääkseen sisäilman PM2.5-pitoisuuden terveellisellä tasolla. Se voi myös tarkkailla ilman lämpötilaa ja suhteellista kosteutta.

Monitoriohjain valvoo ilmanlaatua. Ilmanlaatu on luokiteltu kuuteen luokkaan: hyvä (good), kohtalainen (moderate), epäterveellinen herkille ryhmille (unhealthy for sensitive groups), epäterveellinen (unhealthy), erittäin epäterveellinen (very unhealthy) ja vaarallinen (hazardous). Monitorissa on mahdollista valita joko kiinalainen (CN) tai amerikkalainen (US) ilmanlaatustandardi. Amerikkalainen standardi on tiukempi.

PM2.5 mittaus

Monitoriyksikön ollessa päällä, paina "👉" ja "👉" siirtyäksesi "PM2.5" -näkymään.

Kiinalaisen standardin mukaan PM2.5-pitoisuuden tulee olla alle 35µg/m³. Amerikkalainen standardi vaatii PM2.5-pitoisuuden olevan alle 12µg/m³. Lukeman stabilisoituminen kestää noin 40 sekuntia.

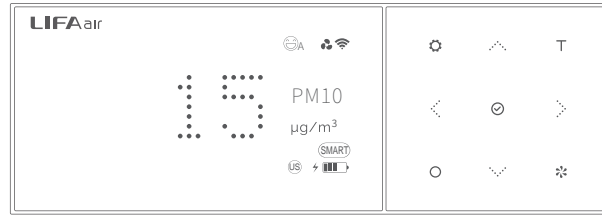


PM10 mittaus

Monitoriyksikön ollessa päänäkyvässä, paina " " ja " " siirtyäksesi "PM10" -näkymään.

Alle 150µg/m³ on hyvä PM10-pitoisuus. Monitoriohjain ei määritä ilman laatuiluokkaa (hyvä, kohtalainen, jne.)

PM10-pitoisuuden perusteella. Lukeman stabilisoituminen kestää noin 40 sekuntia.



TVOC mittaus

Monitoriyksikön ollessa päänäkyvässä, paina " " ja " " siirtyäksesi "TVOC" näkymään.

Nykyisten standardien mukaan ilmanlaatuindeksi (AQI, Air Quality Index) ei ole TVOC-pitoisuudesta riippuvainen. Täten monitoriohjaimen näyttäessä ilmanlaadun olevan hyvä (good), se ei välttämättä tarkoita, että ilman TVOC-pitoisuus olisi vielä alle standarditason. Lukeman stabilisoituminen kestää noin 40 sekuntia.

Huom: Monitoriohjaimessa on puolijohdesensori TVOC-mittausta varten, eikä se voi korvata ammatti-mittalaitteita.

TVOC-pitoisuus jaotellaan viiteen ilmanlaatu-luokkaan:

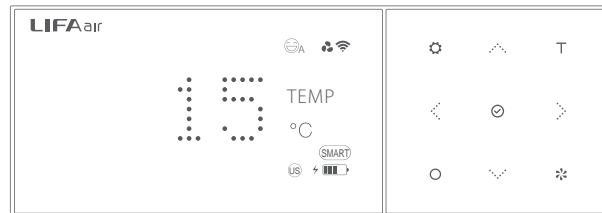
Hyvä: Kohtalainen: Epäterveellinen: Erittäin epäterveellinen: Vaarallinen:

Lämpötilan mittaus

Monitoriyksikön ollessa päänäkyvässä, paina " " ja " " siirtyäksesi "TEMP" (lämpötila) näkymään.

Näkyvässä näkyy lämpötila ilmanpuhdistimen sijainnissa (tämä sensori on ilmanpuhdistimen sisällä).

Huom: Tämän toiminnon käyttö vaatii monitorin yhdistämistä älykkääseen LIFAair ilmanpuhdistimeen.

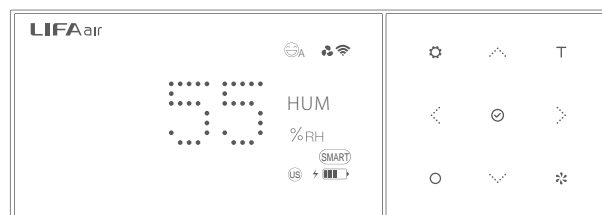


Kosteuden mittaus

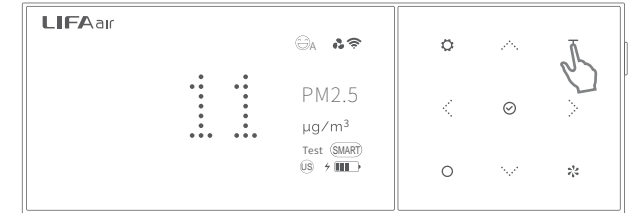
Monitoriyksikön ollessa päänäkyvässä, paina " " ja " " siirtyäksesi "HUM" (kosteus) näkymään.

Näkyvässä näkyy ilman suhteellinen kosteus ilmanpuhdistimen sijainnissa (tämä sensori on ilmanpuhdistimen sisällä).

Huom: Tämän toiminnon käyttö vaatii monitorin yhdistämistä älykkääseen LIFAair ilmanpuhdistimeen.



Paina ja pidä painettuna "T" -painiketta, säädin tarkkailee jatkuvasti ilmanlaatua. Tätä toimintoa voi käyttää 5 minuutin ajan. "Test" -kuvake vilkkuu toissijaisessa näytössä. Paina "T" poistuaksesi tästä tilasta milloin tahansa tämän prosessin aikana.



Huomio: Kun laite on liitetty pääyksikköön (pääyksikön merkivalo on valkoinen), laite seuraa säännöllisesti ilmanlaatua ja ohjaa pääyksikön toimintaa automaattisesti, mikäli edellä mainittu tila on valittu.

Huom: Tuote- ja ohjelmistokehitysten myötä tässä manuaalissa näkyvät käyttöliittymät voivat poiketa hieman todellisesta tuotteesta. Tutustu aina itse tuotteeseen ennen käyttöä.

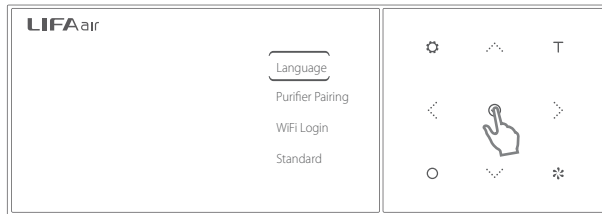
1. Ilmanpuhdistimen säätö: Paina "❁" päästäksesi nopeus-/toiminnansäätö-näkymään. Paina "⏏" ja "⏏" liikuaksesi valintaikkunassa ja paina "☑" valitaksesi haluamasi puhdistustoiminto.

- Purifier Off:** Virta päällä /pois päältä (raitisilmapuhdistaja).
- Smart Mode:** Monitoriohjain säätää puhdistimen toimintoja automaattisesti vallitsevan sisäilmanlaadun mukaan (suositeltu tila).
- Manual Mode:** Säädä puhdistimen puhallusnopeutta manuaalisesti; puhallinnopeus pysyy asetetussa arvossa.
- Night Mode:** Moottori toimii alhaisella nopeudella erittäin hiljaisesti taaten miellyttävän nukkumisympäristön. Puhallinnopeus pysyy vakiona.
- Turbo Mode:** Maksimi-nopeus, erittäin nopea tilan puhdistus.
- Anti Allergy:** Pääyksikkö jatkaa toimintaansa määrityllä puhallusnopeudella, eikä PM2.5-pitoisuus vaikuta tähän tänä aikana. On suositeltavaa ottaa tämä toiminto käyttöön influenssa- tai siitepölykauden aikana.



2. Paina ja pidä pohjassa "⚙️" siirtyäksesi Asetukset ("settings") -näkymään. Paina "⏏" ja "⏏" valitaksesi tila, paina "⚙️" vahvistaaksesi muutos ja paina sitten "☑" palataksesi päänäkökseen.

- Language:** 中 → Mandariini kiina;
EN → Englanti.
- Purifier Pairing:** Monitori voidaan yhdistää LIFAair ilmanpuhdistimen kanssa. "No" , eli ei-yhdistetty, on oletusasetus.
- WiFi Login:** Lataa LIFAair älypuhelinsovellus WiFi-yhdistämistä varten. Sivuilta 32-34 löytyy ohjeet tähän.
- Standard:** Valitse ilmanlaatustandardi (kiinalainen tai amerikkalainen), jonka mukaan ilmanlaatua valvotaan ja puhdistetaan. Amerikkalaisen standardin ollessa valittuna puhdistin toimii suuremmalla teholla, erityisesti öisin.



- Display Brightness:** Säädä näytön kirkkautta. Oletuksena on "Low" eli himmeä.
- Auto Brightness:** Ohjaimen- ja pääyksikön kirkkaus voi vaihdella ympäristön valoisuuden mukaan. Kun valitaan "Off" , ohjaimen näyttö asetetaan alhaisimmalle kirkkausasteelle (jos ympäröivä alue on pimeä); jos puolestaan valitaan "On" , ohjaimen näyttöruutu on pois päältä tällä hetkellä. "On" on oletusarvo.
- Nightlight:** Jos tämä toiminto on käytössä (yöllä), ohjain siirtyy aika-näyttöön ja koskettamalla mitä tahansa painiketta, päänäyttöön syttyy valo ja näyttö pysyy täydellä kirkkaudella 3 minuutin ajan. Näytä vastaava sisältö (alla) painamalla mitä tahansa painiketta. "Off" on oletusarvo.
- APP Control:** Salli tai kiellä ilmanpuhdistimen säätäminen älypuhelinsovelluksesta (APP). Kun tämä on "Off" , eli pois päältä, näkyy sovelluksesta vain monitorinäytölläkin näkyvät tiedot, eikä sovelluksella voi ohjata ilmanpuhdistimen nopeutta tai toimintoja. "On" on oletusarvo.
- Purifier Control:** Aseta päälle/pois (on/off) kytkeäksesi päälle tai pois päältä ilmanpuhdistimen kosketussäätö itse ilmanpuhdistimen kosketuspinnalta. Mikäli haluat välttää ilmannopeuden säädön vahingossa tai asettaa puhdistimen "lapsilukoon" , valitse "off" . Oletuksena "On" , eli ilmanpuhdistinta on mahdollista säätää myös puhdistimen kosketuspinnasta.
- Night Eco:** Toiminnon ollessa päällä puhdistin hidastaa toimintoja automaattisesti ajaksi 22:00 – 06:00 jotta säästetään energiaa ja madalletaan melutasoa. Oletuksena "On" , eli automaattinen yötilan käyttö.
- Time Setting:** Valitse "Yes" ja manuaalisesti käytä "⏏" "⏏" "⏏" "⏏" "⏏" "⏏" näppäimiä säätääksesi aikaa. Oletuksena on "No" . (Huom)
- Factory Settings:** Painaessasi "Yes" , monitoriohjain palaa tehdasasetuksiin.

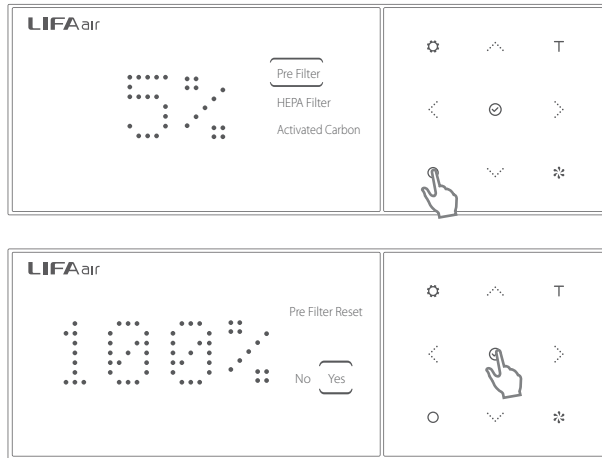


Huom: Monitoriyksikkö asettuu automaattisesti paikalliseen aikaan WiFi:in yhdistäessä. Huomio että automaattiseen ajanasetukseen liittyy alueellisia rajoituksia, tarvittaessa aseta aika itse manuaalisesti.

3. Suodattimien tarkastus

LIFAair sarjan älykkäissä ilmanpuhdistimissa on hyödynnetty edistyksellistä algoritmia, joka laskee tarkasti jatkuvasti suodattimen käyttökuormituksen perusteella jäljellä olevaa suodattimen käyttöikää.

Paina "○" päästäksesi suodatin-näkymään, käytä "⋮" "⋮" näppäimiä katsoaksesi erikseen kunkin suodattimen jäljellä olevat käyttöiät. Suodatin tulee vaihtaa, kun suodatinkäyttö on jäljellä alle 5%.

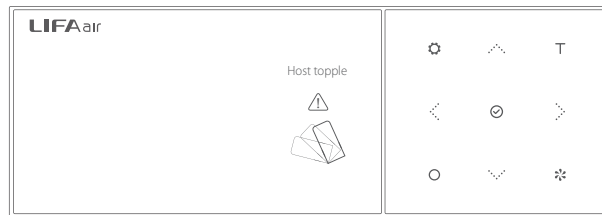


Suodatinten puhdistamisen (vain esisuodatin) tai vaihtamisen jälkeen, paina "☑" päästäksesi suodattimen käyttöiän laskurin nollausvalikkoon. Paina "Yes" (kyllä) nollataksesi suodatinlaskuri.

Varoitus

Illanpuhdistimen kallistaminen:

Älä kallista ilmanpuhdistinta. Jos puhdistinta kallistetaan yli 45 astetta, monitorin näytöllä näkyy varoitus kallistumisesta ja ilmanpuhdistin kytkeytyy pois päältä, kunnes se on palautettu pystyasentoon. Tällöin myös varoitusteksti katoaa monitorin näytöltä.

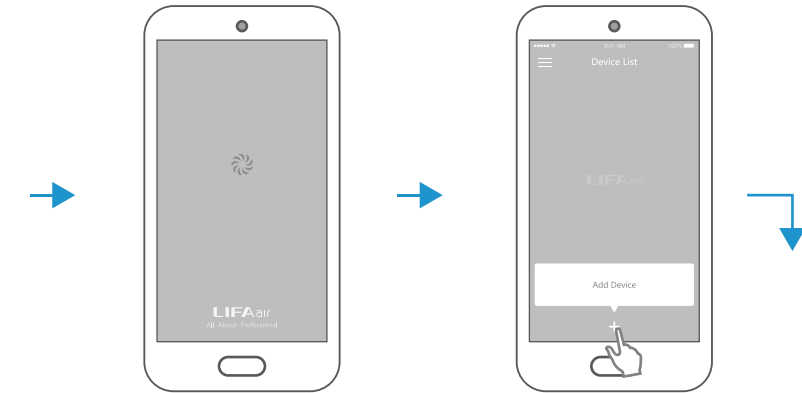


Huom:

- * Akkukäytössä monitori siirtyy valmiustilaan jokaisen ilmanlaatumittaussyklin jälkeen. Pää- ja sivunäyttöjen näkymät ovat pimeinä, kunnes monitori kytketään virtalähteeseen (laturi).
- * Valmiustilassa, monitorin ollessa yhdistettynä ilmanpuhdistimeen, monitori säättää puhdistimen toimintoja automaattisesti ilmanlaadun perusteella, näytön pimeydestä huolimatta.

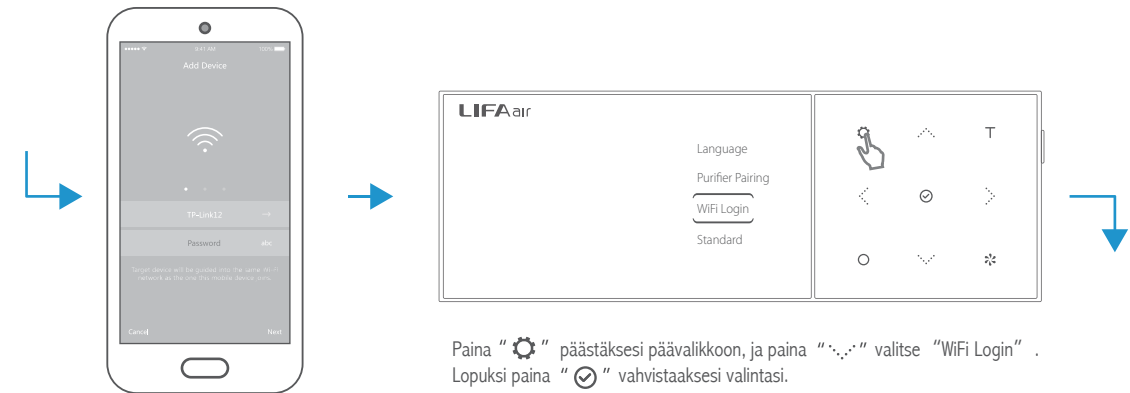


Skannaa yllä oleva QR-koodi älypuhelimella. Sama QR-koodi löytyy myös valvontalaitteen pohjasta.



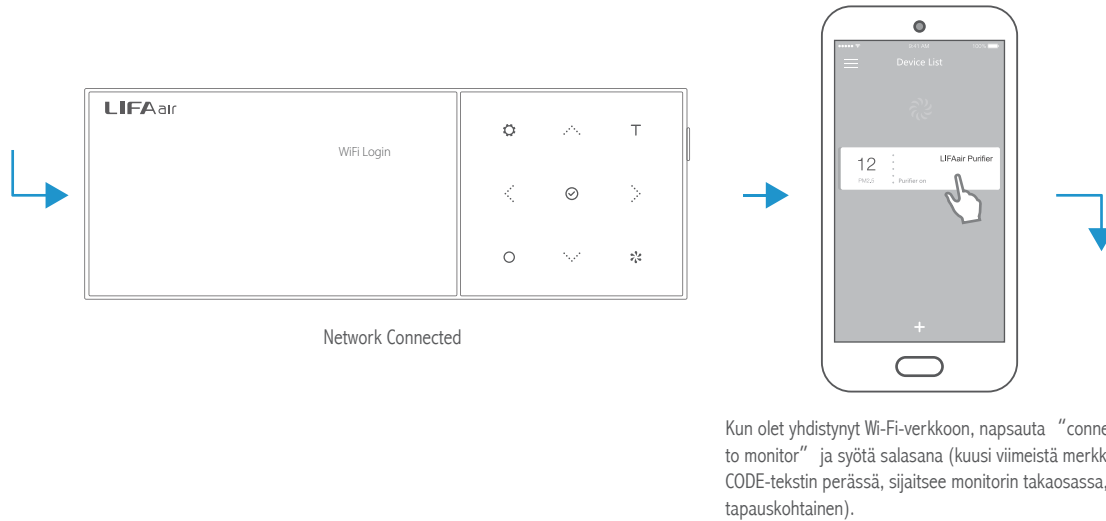
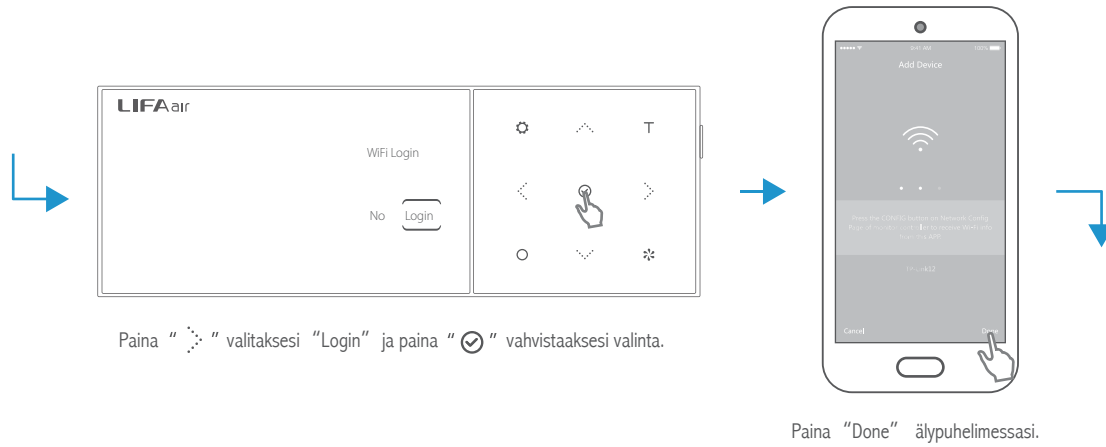
Lataa LIFAair APP (sovellus)

Avaa LIFAair-sovellus painamalla "+" painiketta screen



Paina "⚙" päästäksesi päävalikkoon, ja paina "⋮" valitse "WiFi Login". Lopuksi paina "☑" vahvistaaksesi valintasi.

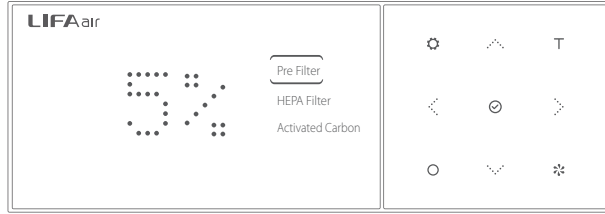
Varmista, että puhelimesi on liitetty Wi-Fi-verkkoon, johon (puhelimteen) haluat liittää älymonitorin.



Huom: Monitoriohjain tulee yhdistää ilmanpuhdistimeen, jotta ilmanpuhdistinta voidaan säätää puhelimen sovelluksella. Sovelluksella voidaan myös lukea ilmalaatutdataa.

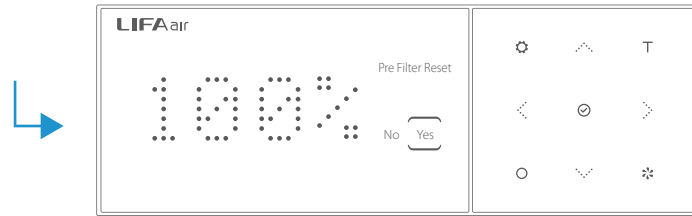
Huom: Tuote- ja ohjelmistokehitysten myötä tässä manuaalissa näkyvät käyttöliittymät voivat poiketa hieman todellisesta tuotteesta. Tutustu aina itse tuotteeseen ennen käyttöä.

Suodattimen vaihto (varmista että pääyksikkö pysähtyy, irrota virtajohto ja puhdista tai vaihda sitten suodattimet)



Katso "käyttöönnotto", avaa pohjakansi ja vaihda suodattimet.

Vaihda suodattimet kun monitori osoittaa suodattimen kapasiteetin olevan alle 5%.



Esisuodattimen nollaus

Esisuodattimen puhdistus



Irrota neljä hiililevyä ja puhdista ne ulkotiloissa harjalla varustetulla kuivapuhdistuslaitteella. Puhdista pöly hiililevyjen ulkopinnalta. Suorita tämä puhdistus ulkotiloissa; on suositeltavaa käyttää pölynimuria (harjapää). Aseta hiililevyt takaisin paikalleen ja vahvista valinta painamalla "Reset" -painiketta.

Huomaa: Älä puhdista esisuodatinta kostealla pyyhkeellä, jotta se ei tukkeudu.

Tuotenumero: Smart Air Purifier

Malli: LA330

Hiukkasten puhdistusteho (CADR): 330 m³/h

Kumulatiivinen hiukkaspuhdistuksen massa (CCM): taso P4

Hiukkasten puhdistustehokkuus: korkea

Formaldehydin puhdistusteho (CADR): 140 m³/h

Kumulatiivinen formaldehydin puhdistuksen massa (CCM): taso F4

Formaldehydin puhdistustehokkuus: korkea taso

Melutaso (yötila): 33dB (A)

Melutaso: 66dB (A)

Käyttötilan pinta-ala: 23 m² ~ 39 m²

PM2.5, PM10 anturi: Lasertyyppi

TVOC anturi: Puolijohdetyyppi

Taajuusalue (Wi-Fi): 2.412GHz - 2.484GHz

Taajuusalue (Bluetooth): 2.402GHz - 2.480GHz

RF-tehon ulostulo: ≤ 20 dBm (EIRP)

Käytölle ei ole rajoitteita.

Huomaa: Käyttötilan pinta-ala noudattaa standardia GB/T18801-2015 ja perustuu hiukkasten CADR-arvoon. Yllä olevat suoritusarvot ovat standardin GB/T18801-2015 mukaisia ja ne on varmennettu ulkopuolisessa laboratoriossa käyttäen nokihiukkasia tai kaasumaisia epäpuhtauksia.

Vikatilanteet

Eikö puhdistin toimi?

Tarkista onko virtajohto liitettyä oikein.

Tarkista onko puhdistimen puhallusnopeus minimissään.

Tarkista onko pohjakansi lukitusasennossa.

Onko käyntiääni kova?

Tarkista onko suodatin asennettuna.

Tarkista onko hiililevyjen suojapussit poistettu.

Et pysty liittymään älymonitorilla raitisilmapuhdistimeen?

Noudata ohjeita sivulta 25- sivu 26: "Liittäminen" yhteyden muodostamiseksi.

Asiakaspalvelu – kansainvälinen

Ota yhteyttä jälleenmyyjäsi tai valmistajan asiakaspalveluun care@lifa-air.com tai www.lifaair.com